

2025年度社会责任报告



嘉利特荏原泵业有限公司
二〇二六年二月

郑重声明：

本公司及全体董事、监事、高级管理人员保证公告内容真实、准确和完整，并对公告中的虚假记载、误导性陈述或者重大遗漏承担责任。

嘉利特荏原泵业有限公司

报告时间：2026年2月

发布周期：2025 年 1 月 - 12 月全年

报告获取方式：本报告以电子版形式发布，可在官网查阅与下载。

目 录

1. 基础信息	1
1.1 公司概况	2
1.1.1 公司简介	2
1.1.2 企业文化	3
1.2 组织机构图	7
1.3 法人治理机构	9
2. 责任管理	10
2.1 公司战略	11
2.2 公司治理	13
2.3 利益相关方沟通和参与	14
2.4 社会责任能力建设	15
3. 责任绩效	16
3.1 科学发展	17
3.1.1 技术创新	17
3.1.2 产品创新	18
3.1.3 新型工业化	19
3.1.4 智能制造	19
3.2 公平运营	21
3.2.1 反对商业贿赂与公平竞争	21
3.2.2 尊重产权	22
3.3 环保节约	23
3.3.1 环境保护管理	23
3.3.2 降污减排	23
3.3.3 资源节约与综合利用	24
3.3.4 资源整合 建设绿色工厂	25
3.4 安全生产	28
3.5 顾客与消费者权益	29
3.5.1 产品质量与安全	29
3.5.2 隐私保护	31
3.5.3 倡导责任消费	31
3.6 合作共赢	32
3.7 和谐劳动关系	32
3.7.1 员工收入与共享发展	33
3.7.2 职业健康安全	34
3.7.3 民主管理	34
3.7.4 教育与培训管理	35
3.7.5 员工沟通与关爱	35
3.8 社区参与和发展	36
3.8.1 关爱退役军人	36
3.8.2 促进就业	37
3.8.3 防灾救灾	37
4. 责任展望	38

1.基础信息

- ◆ 1.1 公司概况
- ◆ 1.2 组织机构图
- ◆ 1.3 法人治理机构

1.1 公司概况

1.1.1 公司简介

嘉利特荏原泵业有限公司，地处浙江省温州瑞安市，专精特新“小巨人”企业（国家级），是由浙江嘉利特实业股份有限公司和日本国株式会社荏原制作所于2003年合资建立。公司注册资本为1100万美元，占地面积95925m²，拥有员工400余名，2025年销售额超8亿元。

公司引进日本荏原API610流程泵和通用泵最新技术及设计开发理念，拥有完善的API610各系列离心泵产品，同时引进美国ELLIOTT先进的API611/612单级和多级YR汽轮机技术。面向石油天然气、石油化工、煤化工等领域的客户需求，定制安全可靠、节能高效的高压、高温、高速、耐磨、耐腐蚀等特征的离心泵及汽轮机，并提供与离心泵和汽轮机相关设计成套、售后服务等价值业务。

公司通过了ISO9001质量管理体系、ISO14001环境管理体系、ISO45001职业健康安全管理体系和ISO50001能源管理体系认证等，并获得绿色工厂（国家级）称号。一直以来，公司引进并不断自主创新研发，自研反动式汽轮机并向新能源等领域不断拓展，拥有上百项专利并参与行业标准制定和修订。拥有先进的铸造工艺、精密的加工和检验设备，全封闭A级精度的泵测试中心和汽轮机试验台，加以深植于心的质量意识，精进的作业精神，先后获得了国际国内知名设计院和用户的高度评价及供应商资格认定，积累了大量的可靠业绩和良好口碑！

“为客户提供安全环保、高效可靠的产品及服务，让客户感动，让员工自豪”是嘉利特荏原一直以来秉持的理念。面对未来，嘉利特荏原心怀感恩，践行“益于地球、效于社会”企业精神，为成为国际一流的特种流体装备企业目标不懈努力！



1.1.2 企业文化

企业精神

益于地球，效于社会

企业愿景

成为国际一流的特种流体装备企业

核心价值观

精进、包容、创新、热诚

企业使命

提供安全环保、高效可靠的产品和服务，让客户感动。

员工更有尊严感和幸福感，承担更多的社会责任，受社会尊重。

荏原集团风格



创业精神——热与诚

提供安全环保、以饱满的激情和奉献精神为社会带来原创性和独创性，而不是简单地完成手头的任务！

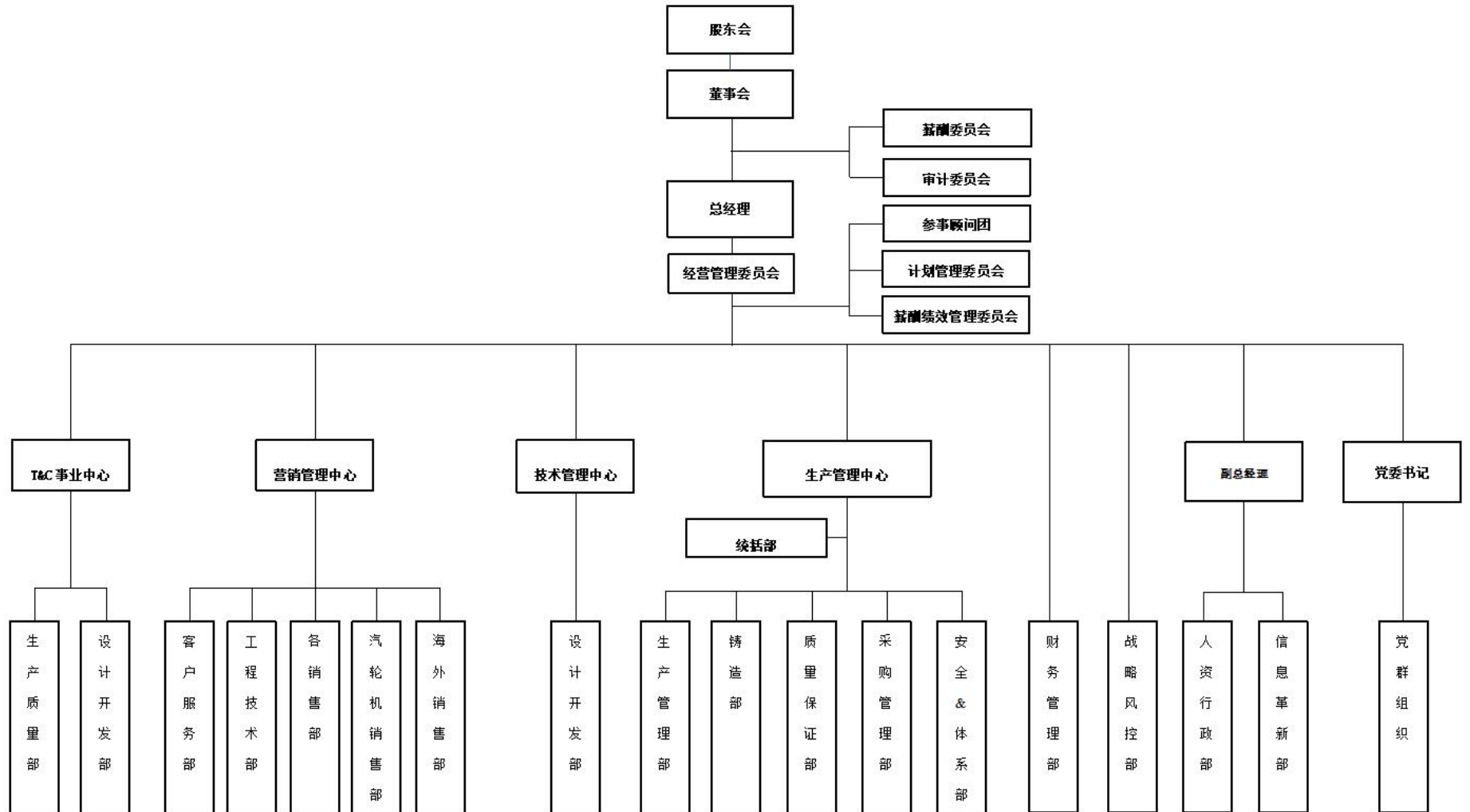
企业理念

在水、空气和环境领域中，提供卓越技术和优质服务，为社会做出广泛贡献！

CSR方针

以高度的伦理观开展所有业务，与每一位利益相关方构建良好的信赖关系！

1.2 组织机构图



公司各职能部门具体职能表

各部门职能

序号	部门	主要职能
1	T&C设计开发部	作为汽轮机业务的技术核心，全面负责汽轮机的技术引进、转化、产品设计开发与定制化设计。通过建立并完善设计规范与标准，确保技术方案的先进性、可靠性、安全性及成本优化，为生产制造与质量管控提供准确的技术输入。
2	T&C生产质量部	作为汽轮机产品的制造与质量保证中心，全面负责生产计划排程、过程控制、产品加工、组装测试及全流程质量检验。通过高效的生产组织和严格的质量管控，确保产品安全、合规、按期交付，并持续提升生产效能与品质水平。
3	客户服务部	作为公司市场前端与客户链接的核心枢纽，全面负责市场战略研究、品牌推广、产品销售、合同管理与客户关系维护。通过精准的市场洞察与专业的客户服务，保障订单获取与顺利交付，提升客户满意度与品牌忠诚度，并确保业务活动符合健康、安全、环保的公司理念。
4	工程技术部	作为连接市场与技术的桥梁，负责为销售前端提供全面的技术解决方案与专业支持。通过精准的技术选型、方案设计与客户交流，将客户需求转化为具有竞争力的技术标书与合同，并在方案中贯彻安全、节能、环保的设计理念，支撑公司市场目标的达成与品牌形象的提升。
5	各销售部	作为公司在所辖区域的市场开拓与经营主体，全面负责区域内的市场洞察、品牌建设、销售业务与客户关系管理。通过制定并执行区域市场策略，深耕细作，实现销售目标与市场份额的持续增长，并确保所有业务活动符合公司的商业道德与HSEE准则。
6	汽轮机销售部	作为公司汽轮机业务的市场先锋与客户接口，全面负责汽轮机产品的市场战略研究、品牌推广、销售执行、客户关系管理与售后服务。通过精准的市场洞察与专业的营销活动，确保订单获取与合同顺利履行，并积极传递公司在产品安全、能效与环保方面的核心价值。
7	海外销售部	作为公司国际业务的战略执行与客户联络中心，全面负责海外市场的开拓、销售、客户关系管理及进出口业务。通过深度的市场洞察与专业的跨国营销，建立并维护全球销售网络，确保国际订单的获取与顺利交付，并在所有业务活动中恪守国际合规与HSEE准则，提升公司的全球品牌形象与市场份额。
8	(泵)设计开发部	作为公司技术创新的引擎，全面负责公司产品的中长期战略规划、技术标准体系建设、新产品设计开发、现有产品技术转化与完善，并为生产、销售等环节提供全过程的技术支持，确保公司产品技术领先、成本优化、安全可靠，持续提升产品市场竞争力。
9	统括部	作为公司生产运营的指挥中枢，负责对生产计划的全周期进行统筹、协调与指挥。通过精准的产能规划、动态的计划调整与严格的执行监督，确保销售、设计、采购、生产、质量及外协等环节高效协同，实现资源最优配置与订单准时交付。
10	生产管理部	作为公司产品的制造中心，全面负责主生产计划排程、物料采购、工艺设备管理及加工、组装、铸造等生产全过程。通过精益生产与严格的质量控制，确保安全、高效、合规地完成生产任务，并贯彻绿色制造理念，持续提升生产效率、产品质量与HSEE绩效。

11	铸造部	作为公司金属铸件生产的部门，全面负责各类金属铸件的生产制造，包括砂型铸造、精密铸造、后处理等工艺，涵盖熔炼、造型、浇注、清理、热处理等全流程。通过工艺优化、质量管控与精益生产，确保铸件符合设计要求，安全、高效、合规完成生产任务，并贯彻绿色铸造理念，持续提升铸件质量、生产效率与HSEE（健康、安全、环境与能源）绩效。
12	质量保证部	作为公司质量领域的权威与监督中心，全面负责质量管理体系的建设、维护与改进，实施从供应商来料到产品出厂的全流程质量检验与控制，并主导质量问题的分析与改进。通过确保产品与流程的质量可靠性，为公司HSEE目标的实现提供坚实的质量基础，保障客户满意与合规经营。
13	采购管理部	作为公司供应链的核心环节，全面负责采购战略规划、供应商全周期管理及采购全流程执行。通过建立稳健、高效、负责任的供应链体系，保障物料按时、保质、合规供应，并积极推动绿色采购与供应链HSEE风险管理，支持公司战略目标与可持续发展。
14	安全&体系部	作为公司一体化管理体系的构建与守护者，全面负责质量、环境、职业健康安全及能源（HSEE）等管理体系的整合、运行、维护与持续改进，主导安全文化的建设与风险管控，确保公司运营合规、可靠、安全、环保，支撑公司战略目标的实现。
15	财务管理部	依据国家法律法规和公司规章制度的规定，制定公司的财务管理、会计核算和资产管理制度，负责财务预算管理、成本管理、资产的管理和资金的筹措、使用工作，通过有效的手段保证公司资产安全性与流动性，提高公司资产的使用效率，依法纳税，为公司经营活动提供财务支持。
16	人资行政部	全面负责人力资源战略规划、体系建设、员工全生命周期管理及行政后勤、企业文化、HSEE体系支持等工作的统筹、执行与监督，为公司高效运营与可持续发展提供坚实的人才保障与环境支持。
17	战略风控部	作为公司的核心决策支持与监督机构，全面负责战略规划、经营计划、全面预算、风险管理与内控体系建设，并将健康、安全、环境与能源（HSEE）风险维纳整体风险管理框架，确保公司战略目标的实现与运营的合规、稳健与可持续发展。
18	信息革新部	作为公司数字化转型的核心驱动力，全面负责公司信息化战略规划、体系建设、项目实施与运维服务，通过技术创新保障数据安全与业务流程优化，并为公司健康、安全、环境与能源（HSEE）管理体系的运行提供可靠的信息化平台与数据支持。

1.3 法人治理机构

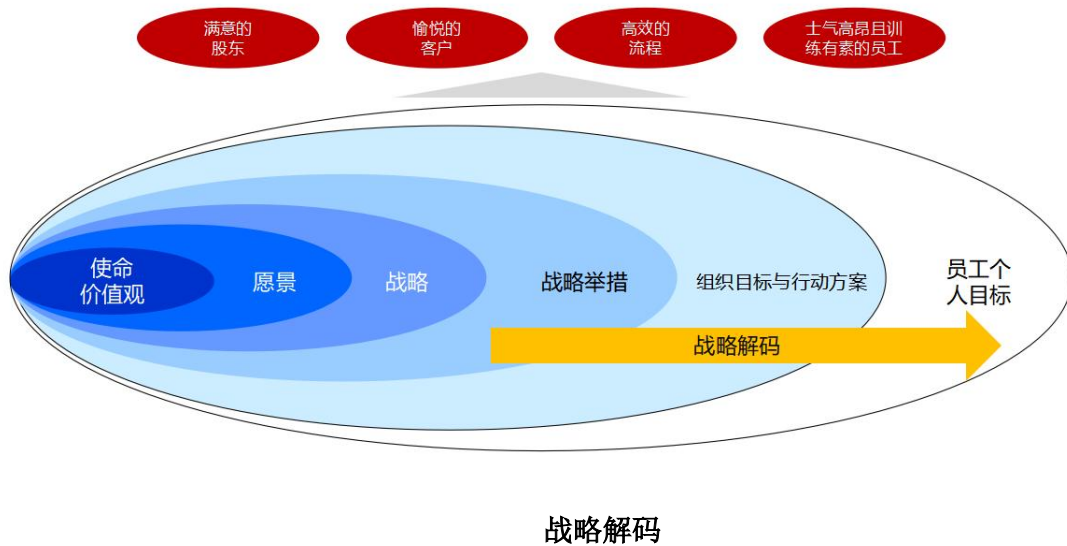
公司按照《公司法》及《合营合同》要求，公司最高权力机构为股东会，股东会由全体股东组成，对极重大事项行使决策权。董事会由出资双方委派、股东会选举产生，负责战略决策、重大事项决议、高管任命等。监督机制设监事与审计委员会。经营层全责明确，总经理全面负责日常经营。该治理结构通过股东会-董事会-管理层三级架构实现责权分离，保障合资公司决策效率与合规性。

2. 责任管理

- ◆ 2.1 公司战略
- ◆ 2.2 公司治理
- ◆ 2.3 利益相关方沟通和参与
- ◆ 2.4 社会责任能力建设

2.1 公司战略

公司高度重视战略解码与管理，以使命、愿景及价值观为指引，建立了适应市场竞争机制的科学战略管理体制，有效利用战略管理工具科学制定战略规划并实施。通过严谨的战略分析与制定，通过对各个管理板块规划与设计，将中长期战略与年度经营计划落地实现高度融合，促成战略与经营的有机结合。



公司战略解码围绕远期、中期的目标，思考阶段性的实现路径和工作步骤，需要讨论先做什么、再做什么；同时，战略解码有章法地把组织的目标层层分解和分配到责任人，实现“从组织到个人的翻译”。

战略制定过程主要包括内外部关键信息收集、战略分析、战略方向确定、战略目标制定等。通过内外部环境分析与整合资源，了解当前公司内部的优势和外部环境中的机遇与威胁，将自下而上的信息汇总至高层领导，高层领导积极参与，并采用多种分析工具，在多次沟通论证的基础上，形成以经营团队的目标方案，经董事会审议通过后，再形成自上而下的战略目标分解。

公司通过内外部环境分析，明确公司面临的机遇和挑战之外，再结合评估公司近几年关键战略目标执行情况，并考虑竞争对手和标杆绩效，对关键战略目标进行细化分解（见表1）。

1) 公司长短期的总体战略目标及对应的时间表和措施

公司将战略目标分阶段进行，将总体战略目标分解成为阶段性战略目标，通过年度经营计划及高层MBO目标进行部署与推进，实现企业的最终战略目标，并不断加强企业的使命感，为顾客、社会创造更多的价值。

根据2025年度经营业绩及最新内外部环境分析，同时，考虑到国内整机受行业周期波动影响，公司高层明确要着力**售后、出口及汽轮机**方面并期望取得较大突破。

2) 关键战略目标分解

公司通过优劣势分析，对战略目标进行细化和分解，明确公司年度经营目标，并将目标分解到各部门的具体工作中，制定了各部门的行动计划。

表1 行动计划实施表

计划措施	措施内容
市场销售	<ol style="list-style-type: none">1. 重点跟进重要客户的乙烯大项目，持续关注煤化工项目，优化选型报价策略，加强与EEE的销售合作，通过打包销售的方式，共同参与拿订单。2. 积极寻找新项目机会和开拓新市场新用户。扩大汽轮机出口、返销。开展新产品的销售活动，取得首台业绩。3. 利用售后配件智能化平台，提高售后增值业务。4. 加强人才梯队建设与人才能力提升培训，招募外部优秀人才加入营业队伍，推进销售团队优胜劣汰机制。5. 强化营业活动中的风险管控，全体营业人员提高“依法合规”责任意识。
技术系统	<ol style="list-style-type: none">1. 加强设计标准化、自动化工作，完善设计规范文件。2. 扩充产品系列，改进改良现有产品。研发储备新产品。3. 加强设计团队建设及能力培训，推行“一次性做对”以全面提升设计质效。4. 优化设备改造及售后服务业务的技术方案。5. 通过与EEE联合研发或高校合作等，提升自主研发能力及储备技术能力。
生产管控	<ol style="list-style-type: none">1. 通过改善作业环境、加大人员安全应急技能和安全意识的培训，全面强化生产安全文化。2. 借助质量检验信息化平台加强过程控制和可追溯性，完善检验流程和操作规范，升级工艺文件，开展质量活动等。继续提升重要工序的质量。3. 落实完善生产革新课题，进一步提升测试台运行效率和智能化。4. 强化供应链战略合作，通过增加供应商比质比价、分析成本结构等措施，进一步降低采购成本。通过长周期外购件平台，强化交货期管理。5. 继续强化第二方第三方审查应对，推进产品能效等级等必需的认证工作。6. 优化库存管理，提高库存周转率，加大库存再利用力度。

T&C事业	<ol style="list-style-type: none"> 1. 推进汽轮机重要部件的国产化试制、设计审核。 2. 推进SIL认证工厂审核、ARMCO供应商资质审核。 3. 开展YR汽轮机 global 业务工作，培育海外项目的人才队伍。 4. 加强与EEE的设计开发的沟通与合作，探讨联合开发，探讨YR出口海外，加强技术储备开发等。 6. 开展汽轮机的模型库建设和标准化工作。
经营管理	<ol style="list-style-type: none"> 1. 加强人才梯队培养体系建设，优化关键岗位管理、储备预备人才。同时对现有员工队伍进行梳理。 2. 强化培训的系统及效果，建立各岗位技能评价标准库，将员工技能评价与培训计划紧密结合。 3. 优化各业务流程与信息化系统的结合，推进网络安全，建设企业数据仓，推进AI项目应用提升业务管理的效率和效果。 4. 优化流程风控管理，搭建业务风控管理平台，尽早识别、分析、规避各业务风险。 5. 强化成本管理，搭建并运用报价、毛利管理平台，优化成本管控及差异分析。 6. 加强企业文化体系及制度建设。
内部管控	<ol style="list-style-type: none"> 1. 衔接总部的内控要求，并按时提交各类内控相关报告：每季度通过《代表者职务执行报告》汇报总部，并通过董事会汇报；定期提供EGP环境绩效数据和资能消耗情况。 2. 审查内容：E&Y的审计；开展内部风险评估&各部门风险发生统计；由EGP内部审计室独立进行的内部审计——针对外协采购和加工业务的管理流程的审计；CLC&FSCP和新指南自我检查。 3. 内部控制相关的培训：CSR培训；环境与劳动安全培训；《安全手册》的全员宣贯，纳入员工考核；线上反腐败培训等。

2.2 公司治理

公司自设立以来，依据国家《公司法》等相关法律法规和规范性文件的要求，制定并不断完善了《公司章程》，形成了由股东大会、董事会、战略管理委员会、监事会等组成的公司治理架构，确保权力机构、决策机构、监督机构和管理层之间能够相互协调与相互制衡。公司股东大会、董事会、战略管理委员会、监事会等人员均根据《公司法》、《公司章程》行使职权和履行义务。

根据相关法律、法规及《公司章程》，公司制定了《高层管理人员服务规定》、《管理干部服务规定》、《企业伦理委员会运营规定》、《内部审计规定》、《薪酬管理制度》、《绩效管

理制度》、《风险管理规定》、《信息保存管理规定》、《公司规章制度管理规定》、《荏原集团构成公司的事业运营基本规定》等公司治理制度，为公司治理的规范化运行提供了一系列制度保证。

2.3 利益相关方沟通和参与

信息披露工作是公司树立企业形象以及承担社会责任的一项重要工作。公司致力满足“真实、准确、及时、完整”的披露要求，并不断精益求精。公司严格按照制度执行信息披露工作，并不断完善相关制度。确保披露文件格式规范、信息完整、表述清晰，披露内容真实、准确。公司董事会非常重视投资者权益保护，始终致力于维护与股东的良好关系，除通过定期报告汇报公司重要战略及信息外，还定期收集媒体和社会各界对于公司的关注事项及各类建议，并向董事会和管理层反馈相关信息，不断完善投资者关系管理工作。公司董事会非常重视与员工及其他相关方的沟通，搭建开放坦诚的沟通渠道，采用多种方式和活动进行互动，全方位宣传公司企业文化、发展方向和绩效目标，积极听取和采纳员工及相关方的合理化建议，沟通方式见下表。

利益相关方期望要求和沟通回应

利益相关方	期望与要求	沟通回应方式
政府	遵纪守法、依法纳税、支持经济发展	合规管理、主动纳税、执行国家政策
员工	工资及福利保障、健康和安 全、畅顺沟通、公平晋升和发展机会	及时足额发放工资、缴纳社保、建立职业健康安全管理体系、畅通沟通渠道、职业发展通道、员工培训
顾客	提供满意服务、保证产品质量	消费者可通过客户服务热线、“客户留言”向公司咨询、建议或投诉
客户	信守承诺、回报与增长、公司治理、控制风险、经验分享、完善服务体系，尊重客户意愿，与客户和谐发展	定期进行外部客户满意度调查，征集加盟商意见、依法履行合同、营销大会、报告与通报、带动行业健康发展
环境	节能减排、保护生态	清洁生产、绿色企业
社会和公众	支持社会发展、关注弱势群体、扶贫济困	积极为创意产业挖掘、培养人才、持续参与慈善事业，积极投身公益事业

2.4 社会责任能力建设

公司积极秉承以社会责任感为核心的精神内核，致力于企业遵纪守法、企业诚信、企业健康发展、企业技术进步、企业和谐劳动关系、社会慈善、环境责任等各个领域的建设。公司建立自我激励和约束的社会责任管理机制，建立履行社会责任的评价体系，并定期评估经营管理行为与社会责任目标之间的差距，发布社会责任报告，促进公司发展与社会共同发展相互协调。公司通过加强企业文化建设，把社会责任的理念灌输给各部门及广大员工，营造提升社会责任的良好氛围。



3. 责任绩效

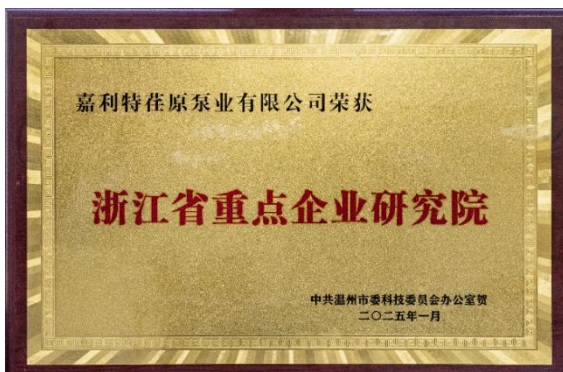
- ◆ 3.1 科学发展
- ◆ 3.2 公平运营
- ◆ 3.3 环保节约
- ◆ 3.4 安全生产
- ◆ 3.5 顾客与消费者权益
- ◆ 3.6 合作共赢
- ◆ 3.7 和谐劳动关系
- ◆ 3.8 社区参与和发展

3.1 科学发展

3.1.1 技术创新

在技术创新力量方面，公司技术研发人员占员工总数的31.35%；研发人员具有中高级职称88人及日本专家团队。公司设有研究院，并获得省级重点企业技术中心、省级企业研究院、省级工程研究中心，同时与浙江大学、江苏大学、兰州理工大学、浙江理工大学等科研院校建立密切的技术合作。

在技术创新方面，一直以来，公司都非常重视产品的设计和研发。为了适应市场需求，满足不同用户对产品的要求，不断研发新产品，对原有产品进一步深化型谱范围和性能范围。为了缩短产品的设计周期，减少试验验证后的优化时间，公司采购了三维模拟、流态分析、铸造工艺分析等先进的计算机应用软件，为产品的快速、准确开发提供了有利的保证。



公司采用先进的铸造工艺—低温蜡硅溶胶精密铸造工艺和酚醛树脂砂工艺，材料涵盖碳钢、奥氏体不锈钢、抗磨铸铁、双向不锈钢等，能够满足不同要求的铸件生产。公司配备最新技术的3D打印设备、MAGMA铸件凝固解析软件、自动化造型流水线、ABB机械手等高端设备，保障铸件高品质的同时，为公司研发及快速响应用户交货期提供强有力的支持。

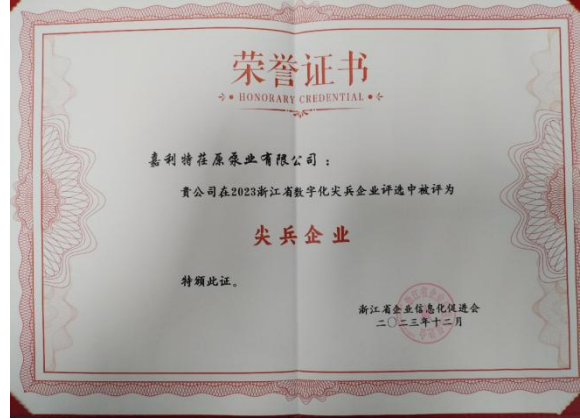
3.1.2 产品创新

在产品创新方面，公司主要产品适用于石油开采、石油炼制、石油化工、煤化工、煤制油、大化肥、LNG等及相关行业。自合资以来，公司将日本荏原制作所可靠的技术，加以引进并消化吸收，开发新产品，包括千万吨炼油、百万吨乙烯等重大石化项目中关键泵，包括加氢泵、液力透平、油浆泵、急冷水泵、急冷油泵、高压锅炉给水泵等。开发在煤化工项目用泵，包括灰水泵、钛材等；通过加强CFX流体分析、ANSYS结构分析、DyRoBeS转子分析等先进的研发手段，提升产品的可靠性和效率，并通过PLM系统管理好产品生命周期的数据，提高设计效率；推进设计开发的三维化，满足客户对数字化项目和数字化工厂的应对，在行业中交付能力走在前列。



3.1.3 新型工业化

公司积极响应国家新型工业化战略，加快转型升级步伐，致力于构建绿色、智能、可持续的工业发展模式。通过实施“两化融合”管理体系，公司将信息化与工业化深度融合，推动产品设计向环保化、健康化方向发展，逐步将健康环保理念融入产品生命周期管理的全链条。



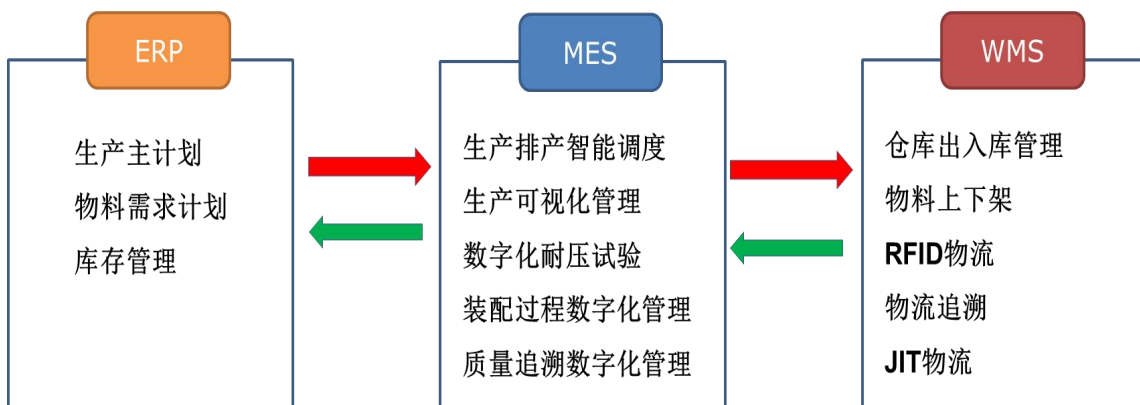
3.1.4 智能制造

先进的生产制造设备是高质量产品的有效保障，公司先后从美国、日本、瑞典、加拿大、韩国等国引进先进的生产、检测、试验设备20余台（套），引进国内先进设备600多台（套），推动自动化、数控化和智能装配升级，目前工业设备联网率为85%。



图：先进的物联生产设备

公司搭建以MES为核心，ERP与WMS深度融合集成的智能制造协同平台。MES、ERP与WMS共同构建起生产制造过程中计划、控制、反馈、调整的完整闭环系统。通过接口互通与数据治理，实现计划、命令的精准传递以及生产实绩的实时接收，让生产计划、控制指令、实时信息在ERP、MES、过程控制系统、基础自动化的全体系内，实现透明、及时、顺畅的交互传递，最终达成离心泵生产制造过程的透明化与智能化管控。



公司智能制造协同平台依托生产可视化管理、智能生产排产调度系统、数字化耐压试验、装配过程数字化管控、仓库数字可视化管理、质量追溯数字化管控等功能模块，打通生产计划、排程、过程管控、装配、测试、质量检测、入库等全环节数据链路，可实现设备管理、品质管控、生产过程实时监测及预警，优化生产业务流程，推动生产现场物流与信息流高效流转，全面提升生产管理水平。

引进3D打印装备研发制造平台

公司将3D打印技术主要应用于PS粉成型件和砂型制作，在产品研发初期试制、售后配件生产等场景中，省去了传统的模具制造环节，能够更快速地响应市场需求。

目前公司配备三台3D打印设备：一台为SLS激光烧结设备，其工作原理是依据预设三维模型，利用激光逐层烧结PS粉末，最终成型产品结构。该设备的最小层厚精度可达0.3mm，最大打印尺寸

为700mm×700mm×500mm，适用于小型、结构复杂的产品制造；另外两台为PCM无模铸型3D打印设备，工作原理是基于三维模型数据，在混有固化剂的型砂中精准喷射树脂，使型砂逐层凝固成型，最终构建产品铸型。该设备的最小层厚精度同样可达0.3mm，最大打印尺寸为1000mm×1200mm×600mm，可覆盖小、中、大型产品的铸型制作需求。

传统模具制作周期通常为30天左右，而3D打印技术通过取消模具制造环节，不仅大幅降低了模具采购与制作成本，还显著缩短了生产准备周期，为产品研发试制、配件快速生产及售后服务响应提供了高效支撑，进一步提升了公司对市场需求的快速反应能力。

引进ABB全自动化机械手

公司引进ABB机械手及全自动化挂砂生产线，彻底改变了此前完全依赖人工的作业模式。ABB机械手可实现24小时连续不间断作业，且全程保持稳定的工作效率，有效避免了人工操作易出现的疲劳、效率波动等问题；全自动化挂砂生产线的单批次处理容量达到原有人工模式的3倍，整体产能提升至原来的2倍，能够更好地匹配日益增长的市场订单需求。同时，自动化作业彻底取代人工操作环节，从根源上消除了人为因素对工艺一致性的干扰，使铸件质量管控更精准、品质输出更稳定，为公司规模化、标准化生产提供了坚实支撑。

造型自动化生产线

公司造型自动化生产线深度融合清洁生产理念，对造型砂实施全流程回收再利用，资源利用率达95%以上，有效降低了原料消耗与废弃物排放。同时，经自动化改造后的生产线大幅提升作业效率，整体产能较改造前提高约30%，在绿色生产与提质增效方面实现双重突破。

引进AGV智能物流小车

AGV智能物流小车搭配自主研发的调度呼叫平台，可实现加工中心工序间物料自动搬运、仓库至装配产线自动发料等智能物流调度与转运功能。该AGV系统具备自动充电功能，支持24小时不间断作业，结合高效调度算法，成为工厂提升物流运转效率的重要助力。

3.2 公平运营

3.2.1 反对商业贿赂与公平竞争

公司设立监事会等监管机构，重点做好“程序管理、关键环节、重点人员、员工群众”等四项监管工作，形成一整套科学完善的监督约束体系，努力从源头上铲除滋生腐败的土壤，2025年公司未发生商业贿赂事件。公司依据项目招投标管理、采购管理、合同管理规章制度，紧紧围绕腐败问题易发多发的重点领域和部位，制定了《防止腐败基本方针》、《防止贿赂细则》等管理制度，在制度上堵塞滋生腐败的漏洞、努力形成用制度管权，按制度办事，以制度管人。

3.2.2 尊重产权

公司高度重视知识产权发展，为了充分发挥知识产权的作用，公司配置了专业知识产权管理人员对企业知识产权进行系统综合性的管理，并覆盖到合作单位、供应商系统、技术研发、工艺设计、产品生产到终端销售的各个系统。通过知识产权管理体系的运行，不断探索，持续改进、规范和健全公司知识产权相关制度、流程规范。

近年来公司在科技创新、参与制定标准、重大科研课题立项、申请专利、软件著作权、产品设计、新品牌、商标注册申请等方面取得了一定的研究成果。截止2025年，公司参与制定起草排名的国家标准14项，拥有发明专利23项，实用新型专利证书120余项，软件著作权25项。

近三年参与制定国家标准			
序号	材料名称	颁发单位	颁发日期
1	GB/Z 43364-2023 回转动力泵 模型泵水力性能验收试验	国家市场监督管理总局	2023年
2	GB/T 44688-2024 液体泵和泵机组 通用安全技术规范		2024年
3	GB 19762-2025 离心泵能效限定值及能效等级		2025年
4	GB/T 45819-2025 离心式液氢泵 技术规范		2025年
5	GB/T 3215-2025 石油、石化和天然气工业用离心泵		2025年



3.3 环保节约

3.3.1 环境保护管理

公司始终坚持“绿水青山就是金山银山”的新发展理念，严格遵守《环境保护法》，响应国家环境保护“十四五”生态环境保护总体决策部署、浙江省“五水共治”和浙江省生态环境保护“十四五”规划，守法遵规，建立健全环境管理体系和制度，增强环境管理能力。公司始终支持绿色低碳新产业，发展绿色清洁能源，探索环境治理新模式，努力使良好的生态环境成为公司持续健康发展的支撑点，成为人民生活改善的增长点。

公司积极主动践行企业社会责任，始终将绿色可持续发展、履行环保义务作为企业可持续发展的目标。以环境影响评价作为环境风险预防和环境影响可行性论证的重要依据，采取有效措施，通过企业生产清洁化、排放无害化，引进应用绿色环保材料、改进传统工艺，引进先进废气处理技术等减缓或降低环境风险和影响。

公司通过日常的环境保护知识宣贯，培养全体公司员工的环保意识，提倡绿色、低碳、环保的生活方式。此外，公司在做好内部宣传的同时，还成立环境保护志愿者队伍，走向社会，组织员工参与社会环境公益活动，宣传公司的绿色环保理念。



3.3.2 降污减排

公司在环境项目审批时，严格遵守审批制度，控制各项参数的选择、设备的选型和制作，采用先进的节能环保工艺，选择可回收、再生的生产材料，从源头上控制污染源，做到达标排放。公司以资源能源消耗减量化，企业生产清洁化、排放无害化为公司环保工作的重要抓手，从引进应用绿色环保材料、淘汰有毒有害原材料、改进传统工艺等方面取得了显著的成效。

3.3.3 资源节约与综合利用

公司积极提高员工的环境意识和素质，推进垃圾分类工作，做好生活垃圾和工业废物的分类再利用、减量化和无害化工作，公司尽力尽责做好一个企业环境示范作用。公司的清洁生产和节能工作，是以“经济效益、环境效益和社会效益”为目标，在经济可行、效益显著、技术进步的良好循环中积极推进，能耗不断降低，资源消耗逐渐减少公司非常重视清洁生产、节能节水工作的部署和展开，在过去的几年内，先后多次对生产和生活的设施进行改造，包括节能节水改造、照明分区管理、引进太阳能、空气能等新一代的绿色高效能源。



车间开关分区控制



节电标语



废纸回收（用）区



车间节能灯

3.3.4 资源整合 建设绿色工厂

能源管理

公司逐步完善能源管控体系建设，配置计量设施设备，自动采集能源数据，实现能源管理的自动化，信息化与可视化。公司引进太阳能发电发热技术，利用厂房屋顶建设太阳能并网发电站。2025年公司购买7000张I-RECs抵扣700万kWh电力二氧化碳排放。



图：屋面太阳能光伏板



This Redemption Statement has been produced for

EBARA GREAT PUMPS CO., LTD.

by

STATE GRID (HANGZHOU) INTEGRATED ENERGY SERVICE LIMITED COMPANY

confirming the Redemption of

7 000.000000

I-REC Certificates, representing 7 000.000000 MWh of
electricity generated from renewable sources

This Statement relates to electricity consumption located at or in

**No.111 Fengdu 1st Road, Tangxia Town, Rui'an City, Zhejiang, P.R. China
China**

in respect of the reporting period

2025-01-01 to 2025-12-31

The stated Redemption Purpose is

Offset electricity emissions for 2025



QR Code Verification

Verify the status of this Redemption Statement by scanning the QR code on the left and entering in the
Verification Key below

Verification Key

9 7 8 9 1 3 9 2

<https://ev-internal.ev.com/app/public/certificates/en/816?dev=0125842&wh=6039&valkyrie=QTYRenalGPU&qr=01094396A>

www.ev.com



图：国际绿证（I-RECs）交易证书

水资源管理

完善节约使用、循环使用和共同使用的水资源管理策略，提高水资源利用率。节约使用水资源，采用水系统平衡优化整体解决方案等节水技术，实施耗水工艺设备改造。引入锅炉冷凝水回收装置，不仅减少了锅炉排污，节约燃料，避免高温排放污水与水处理的费用，还能回收大量的热能，节约能耗，降低成本。



锅炉冷凝水回收装置

三废管理

废气：依据《能源管理制度》和《环保管理制度》，积极进行节能技术改造，从源头减少废气排放。所有工厂排放气体均满足国家，地方及公司内部的排放标准。在线实时监测废气排放情况，严格控制温室气体的排放。

废水：采用污水全过程管理模式，从源头进行污水治理。建立污水处理厂，确保所有污水排放符合国家各项标准。引进蜡水处理技术，深度处理蜡水。



蜡水处理中心

固废：制定完善的废弃物存放和处理制度。对一般固体废弃物和危险废弃物进行分类，并将危险废弃物交由资质的相关单位处理。所有工厂的危险废弃物均实现合规处置。在适当地点设置废弃物临时存放设施，建立危险废弃物档案。



抛丸机粉尘处理系统

危险废物危险废物管理告知卡

序号	危险废物名称	废物类别	废物代码	产生量(吨/年)
1	漆包漆渣	HW49	90004149	1
2	漆过滤棉	HW49	90004149	0.5
3	漆渣包类	HW49	90004149	10
4	漆渣	HW49	90004149	0.5

序号	产生环节	利用处置去向	处置方式
1	油漆包类	温州新益达环保有限公司	收集处置
2	漆气过滤	温州新益达环保有限公司	收集处置
3	漆气处理	温州新益达环保有限公司	收集处置
4	生产过程	温州新益达环保有限公司	收集处置

防护方案	应急方案
有，且实践证明有效。	有，且实践证明有效。

企业法人代表签字： 官木微延
 技术人员签字： 戴福一

危险废物管理周知卡



3.4 安全生产

公司持续完善安全生产责任体系建设，深化消防安全“四个能力”建设。公司持续开展安全生产标准化创建活动，通过找标杆、找差距、积极修订安全制度、整理台账等措施，努力提升企业安全管理水平，积极践行企业社会责任。2025年公司通过安全生产培训、安全月宣传、消防应急演练、安全检查排查等多项措施，进一步提升了员工的安全生产意识和水平，提高了员工应对紧急事件的处理能力，预防紧急事件的发生，保证员工生命、财产安全。



3.5 顾客与消费者权益

3.5.1 产品质量与安全

公司领导高度重视产品质量与安全，致力于不断提升产品和服务质量，追求和实现卓越品质。在公司高层领导的亲自倡导和推动下，公司率先在行业中建立并通过了出口至欧盟的安全合格认证、测量管理体系认证、两化融合管理体系认证、闭式水泵试验台及测试系统认证、ISO9001 质量管理体系、ISO14001 环境管理体系、ISO45001 职业健康安全管理体系认证、ISO50001 能源管理体系认证。公司在具备完善的硬件基础之上，更是严格按照体系标准、工艺规范执行，体现高质量的管理理念，并获得用户的高度评价。

公司在稳固安全和质量两大基石的基础上，充分利用好智能化装备，提高内部产能。公司配有三坐标测量仪、磁粉探伤仪、便携式光谱仪、超声波探伤仪、动平衡机、激光对中仪等检验设备对生产过程进行质量保障。公司拥有国际一流的全封闭A级精度的泵测试中心，最大试验流量达8000m³/h、最高试验压力40MPa、最大试验电机功率5500KW，以及重要的汽轮机的10Ton2.5MPa/350℃试验台，对产品整体性能进行保障。各部门之间做好密切沟通与协调，合理安排生产计划，确保顺利交货。同时发展了优质外协厂和应对海外项目的配套厂家，加强外协外购指导与监督，持续为客户提供更优质的产品和服务。

CERTIFICATE OF CONFORMITY
Certificate - No.: 19-IS-0693-TAT-19-MAD-1039

Applicant : Ebara Great Pumps Co., Ltd.
No.111 Fengdu 1st Road, Tangxia, Ru'an, Zhejiang, P.R.C

Manufacturer : Ebara Great Pumps Co., Ltd.
No.111 Fengdu 1st Road, Tangxia, Ru'an, Zhejiang, P.R.C

Equipment : Vertical High-speed Pump

Type/Model(s) : ELG a - b / c - d - e f g h
(See Annex I for model definition)

Standard(s) / Certification Basis : 2006/42/EC Machinery Directive
EN ISO 12100:2010
EN 809 1998+A1:2009/AC:2010
EN 60204-1:2006+A1:2009+AC:2010

This Certificate of Conformity is issued on a voluntary basis according to Machinery Directive 2006/42/EC. It conforms to the listed equipment complies with the essential safety requirements of the directive. It refers only to the sample and its technical file submitted for conformity assessment.

Reference Technical File No : OUCS-SH-195255

Issue Date : 20.05.2019

Expiry Date : 20.05.2024

The certificate is valid as long as the standards and legislation are current and annual audit is performed with satisfactory results.

For and on behalf of
TÜV AUSTRIA TÜRK Belgeleendirme
Eğitim ve Gözetim Hizmetleri Ltd. Şti.
Emrah ÇETİNKAYA
Müdür
TÜV AUSTRIA TÜRK

CE After preparation of the necessary technical documentation as well as the declaration of conformity the required CE marking can be affixed on the product. Other relevant directives have to be observed.

This Certificate of Conformity has been granted to the applicant based on the results of testing performed by the applicant, manufacturer or an accepted laboratory and the consequent review of the test report by TÜV Austria Turk. Revisions to the referenced certification basis or any change of the design, materials, components or processing may require the repetition of all or some of the qualification tests in order for the test report and therefore this associated certificate to remain valid.

TÜV Austria Turk
Barbaros Mah. Sular Sok.
No:13/1 Akagözyurt/İstanbul
www.tuv.austria.turk.com/

Tel : +90 216 537 08 11
Fax : +90 216 537 08 13
E-mail : info@turkey.tuv.at

ANNEX-I OF CERTIFICATE NO. 19-IS-0693-TAT-19-MAD-1039

Annex I: Model definition
ELG a - b / c - d - e f g h
a—Vertical high-speed pump

a—Pump Structure Characteristics. It consists of a three-digit number.
The first digit indicates the pole number of the electric motor.
The second digit indicates the type of the gearbox: the digit 1 represents the No. 1 gearbox with single-stage speed increase and maximum working power of 7kW; the digit 2 represents the No. 2 gearbox with two-stage speed increase and maximum working power of 100kW; the digit 0 represents that there is no gearbox and the electric motor is directly coupled with the pump.
The third digit indicates the type of the pump body: the digit 1 represents the No. 1 pump body with a maximum flow rate of 48m³/h; the digit No. 2 represents the No. 2 pump body with a maximum flow rate of 90m³/h.

b—Flow Rate (m³/h) (Range: 1.5–90)

c—Head (m) (Range: 80–1600)

d—Power of the Equipped Motor (kW) (Range: 5.5–160)

e—Rotational Speed of the Pump (n/100.r/min) (Range: 48–172)

f—Codes for Basic Materials of Wet Parts
I—C-S
II—A-7
III—A-6
IV—Harstelloy

g—Mechanical Seal Type
D Single End Face Mechanical Seal
S Double-end Face Mechanical Seal
C Tandem Mechanical Seal

h—Special Requirements. Use T to indicate the extra supply of the inducer and separator.

For and on behalf of
TÜV AUSTRIA TÜRK Belgeleendirme
Eğitim ve Gözetim Hizmetleri Ltd. Şti.
Emrah ÇETİNKAYA
Müdür
TÜV AUSTRIA TÜRK

TÜV Austria Turk
Barbaros Mah. Sular Sok.
No:13/1 Akagözyurt/İstanbul
www.tuv.austria.turk.com/

Tel : +90 216 537 08 11
Fax : +90 216 537 08 13
E-mail : info@turkey.tuv.at



公司积极开展各类质量管理活动，解决生产中碰到的问题，努力提升全员质量意识与提高实物产品质量。在质量月活动中，公司对于质量工作进行总结，对先进的经验进行传播。同时，对照标杆，对质量工作中存在的不足进行剖析，积极措施实行纠正与改善。



3.5.2 隐私保护

公司内部制定了严格的《企业秘密管理规定》，对于消费者以及合作客户信息严格按照制度进行，保证消费者以及合作客户信息不外泄，在制度保证的同时，利用科技手段，采取内网的形式，将顾客信息与外网隔开，防止信息被窃取。一旦发现员工将信息提供给一些商业机构，公司将按相应的制度进行处理，造成严重后果的，公司将依据相关行政法规依法进行处理。2025年末发生顾客以及合作客户财产损失及信息泄露和滥用。

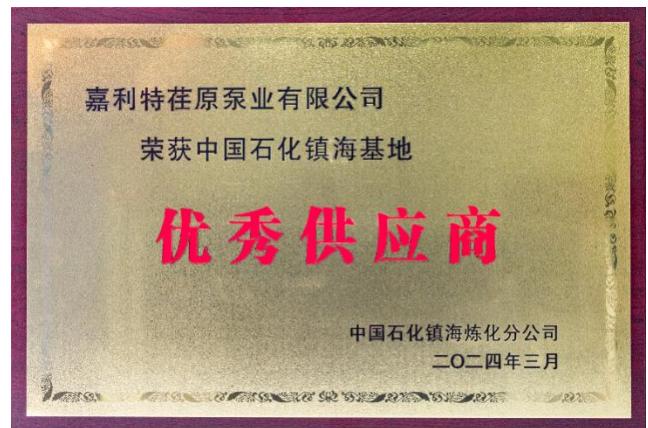
3.5.3 倡导责任消费

公司在营销宣传上，秉持绿色、环保和可持续发展的理念，倡导顾客购买和消费可持续的产品或服务。公司一直践行可持续发展理念，减少产品使用或服务消费过程中对环境的破坏和对资源的消耗。2025年公司在营销宣传活动中没有违犯法律法规的事件发生。

3.6 合作共赢

多年来公司不断探索与业内优秀供应商的新合作模式。在多年发展中，公司从多方面与供应商进行合作，建立起互动机制，形成同呼吸共成长的“命运共同体”。在与供应商保持稳定合作的同时，公司努力平衡质量、交货期、成本之间的关系，以双赢为原则，和供应商共同成长，构建战略合作伙伴关系，实现共创共赢。公司定期对原材料供应商进行季度和年度考核评价，根据考核评价情况，调整供应商供货数量，对于考核评价较差的供应商实行优胜劣汰，促进供应商持续改善和提高。

多年来，公司作为中石油、中石化、中海油、恒力石化、浙江石化等公司最重要的API泵供应商之一，在炼油、化工等领域销售业绩显著，已有约2万台设备在国内外用户的重大项目装置中高效、可靠地运转，获得了良好的口碑。工厂先后通过千代田（Chiyoda）、埃克森美孚（ExxonMobil）、沙美（Aramco）、福斯特惠勒（Amesc Foster Wheeler）、福陆（Fluor）、BASF等国际知名EPC和用户的供应商资格认定。

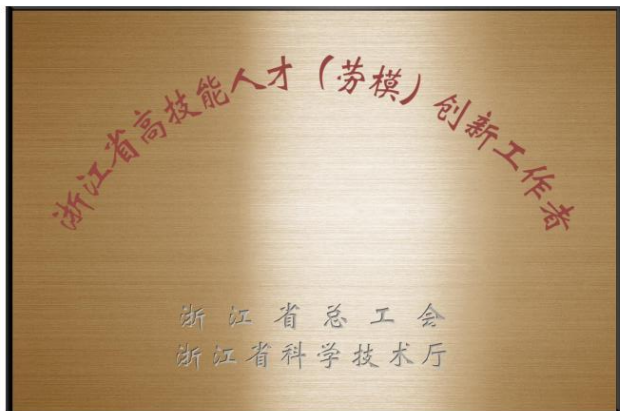


3.7 和谐劳动关系

2025年公司严格按照法律法规，规范劳动用工程序，继续加强内部用工监察和劳动风险事件的预防与控制，保证劳动合同签订率达到100%；针对生产一线员工的招聘、录用、入职、合同签订、离职等流程加强监督及管理，规范劳动用工程序，提升企业整体劳资风险预防与控制能力。

严格按照法律法规保护和关爱员工，各单位部门对不适用的人员，先行内部调解，充分发挥内部劳动调解委员会的作用，根据具体情况做出培训、调岗、劝退等处理。谨慎妥善处理内部淘汰人员的劳动协调事件，降低成本，减少对抗。避免各类劳动风险对公司正常运营产生不良影响。

根据国家法律及当地地方法规，为员工缴纳社会保险、公积金及企业年金，全方位保障员工权益和福利。



3.7.1 员工收入与共享发展

为了给予员工新的展现自己和发展机会，充分发挥绩效管理的战略导向、过程控制作用，公司为各层级各体系“量身定制”激励方案，以提高员工收入水平，激发工作积极性。针对核心人员实施中长期激励机制，实现股东利益与员工利益相结合，激励管理层和员工为提升企业效益付出努力。

(1) 公司薪酬管理制度已逐步完善，调薪机制常规管理化。根据不同业务主体，公司制定了《薪酬管理制度》、《铸造系薪酬制度》、《加工系薪酬制度》、《组装系薪酬制度》。公司工资平均水平在行业内具有市场竞争力。保证在薪酬市场的对外竞争力，大力引进高级人才，对内公平性，留住现有优秀人才。

(2) 员工福利管理体系逐步完善。我们不断完善内部福利管理体系，针对不同员工层制定各种针对性的补充保障和保险福利，保障员工共享企业发展成果。重点针对全国性社保公积金统一筹划；职工体检管理方案全面落实，常规化；改进员工差旅、伙食等各种费用报销制度的等等。公司建立了企业年金计划，完善了职工薪酬体系，展现企业良好文化、增强人才吸引力、稳定职

工队伍。通过企业年金计划还能够让员工共享企业的经营成果，为员工提供更多的保障，是我公司“关爱员工、以人为本”的一项重大举措。

(3) 员工层面考核与激励方面。根据不同业务主体，公司制定了《绩效管理制度》、《车间定额制员工绩效考核暂行规定》、《研发中心绩效考核方案》、《销售人员绩效考核管理规定》、《经营干部绩效考评制度手册》、《设计部技术员工绩效考核规定》等绩效考核管理制度。通过对各岗位的系统评价及员工考核情况，运用宽带薪酬激励方案，加大对员工的管理与激励力度，提高员工的工作绩效。

3.7.2 职业健康安全

公司持续通过职业健康安全管理体系实践，不断改善员工劳动条件、安全、卫生措施，保护员工身体和心理健康。定期委托第三方检测机构对公司车间废气、噪声、废水进行检测，动态掌握员工生产场所环境状况，努力改善生产场所环境。每年组织 1 次的员工职业健康体检，做好职业病的预防工作。2025年公司未发生火灾等伤亡事故，关键场所安全性指标均已达到各类指标标准值。

3.7.3 民主管理

公司通过加强管理团队民主作风建设，建立完善的民主管理机制，充分发挥示范带头作用，倡导员工积极、主动参与到企业管理中。加强党工团组织的作用，助推公司企业文化建设，丰富员工业余文化生活，探索企业民主管理的新途径，切实维护职工民主生活权力。



3.7.4 教育与培训管理

全面落实新时代党的建设总要求，以党的政治建设为统领，以统筹推进人才队伍建设。公司党委历来重视企业人才队伍建设，努力把党员培养成生产、技术、管理骨干，把生产、技术、管理骨干培养成党员，培养有理想、有道德、有文化、有纪律的四有人才队伍。公司投入了大量的资金并配置了充足的教学场地、设备，以确保培训计划得到顺利的实施。

公司提倡“把时间用在学习上把心思放在工作上”，采用“内训为主、外训为辅”、“请进来、走出去”并重培训方式，共享教育资源；鼓励员工树立远大理想，主动相互交流，每月召开经营分析会，让员工主动分享学习心得和管理经验；重视员工素质培养，打造独具特色的企业人才素养提升模型，提升员工执业能力、职业素养和文化认同。2025年，公司不断推进人才梯队建设。公司组织实施各层次、各类别的培训，开辟专业技能特训营、干部研修班等培训形式，并制定相应的评价评估方式，同时，公司还将培训的评估考核结果应用于员工的晋升和发展。



3.7.5 员工沟通与关爱

(1) 深入开展多姿多彩的企业文化活动

公司举办一系列企业文化活动来关爱员工，以提高员工满意度和幸福指数。公司策划举办了“智享暑期，安全同行”第六届企业开放日活动、端午活动、“庆国庆”职工技能比武大赛、趣味运动会等，为每一位公司人人定制一个个温馨而又难忘回忆。



(2) 丰富员工业余生活

公司设立了各种各样的社团组织与培训班，如知行书屋、篮球队、羽毛球队、英语、日语兴趣培训班等，丰富了员工的业余生活，提高员工幸福指数。为了激发职工学习外语热情，提升外语学习能力，丰富公司职工的业余生活，公司开设日语兴趣培训班，员工只要通过外语考试，可获得外语学习奖学金，并有机会赴日本参加研修交流活动。为加强企业间沟通交流，构建健康、向上的企业文化氛围，公司组织开展了“以球会友，共赛共进”瑞安宝隆BMW篮球友谊赛。



3.8 社区参与和发展

3.8.1 关爱退役军人

嘉利特荏原泵业有限公司向瑞安市退役军人关爱基金会捐赠人民币贰拾万元整，不仅体现了社会对退役军人的尊重与关怀，营造关爱退役军人的良好社会氛围。同时也彰显了公司对社会公益事业的关注和支持，心怀感恩践行“益于地球、效于社会”企业精神。



3.8.2 促进就业

在全球经济放缓，行业整体经济形势不容乐观的形势下，公司继续承担解决社会就业责任，积极发挥应有的作用。在公司“精益求精，兼容并蓄，追求卓越，报效社会”的主题思想下，公司通过一系列举措，给予员工新的发展机会，并积极引进优秀人才和基础人才，解决社会就业问题，树立良好的企业形象。

3.8.3 防灾救灾

“精益求精，兼容并蓄，追求卓越，报效社会”是公司的企业宗旨，依据公司的发展方向和战略重点，把支持当地经济和行业发展、教育文化事业、公共设施建设、环境建设、慈善事业等方面作为公益事业重点支持方向，积极有效地开展公益活动。

多年来，公司积极参与支持社会公益和慈善事业，2025年全年慈善捐款约180万元。无论是赈灾救助，教育、文化艺术捐赠，还是为当地教育基金捐款，经济建设捐资，为弱势群体提供帮助，乃至大型慈善公益活动，公司都以实际行动体现出较强的社会责任感，得到了社会各界的充分肯定，树立了良好的公众形象。

4. 责任展望

展望未来，公司将围绕技术创新、智能制造、文化创新等方面，强化自身的运营管理能力，提升产品制造能力及质量。通过多种业务孵化，进行新业务布局，实现公司新增长点的破局，推动业务更好更快地发展。

公司将致力于建设成为一家让合作伙伴满意的企业，一家让消费者放心的企业，一家勇于承担企业社会责任的企业。未来，公司将继续深耕企业社会责任领域，践行企业使命，履行好企业公民应尽的义务，为和谐、美好社会建设贡献自己的力量。